

## DISSEMINAÇÃO DO CURSO DE ENGENHARIA DE PRODUÇÃO EM ESCOLAS DE ENSINO MÉDIO DE PELOTAS-RS

PAULO RENATO RODRIGUES DA SILVA<sup>1</sup>; LUIS ANTONIO DOS SANTOS FRANZ<sup>2</sup>;  
RENATA HEIDTMANN-BEMVENUTI<sup>3</sup>

<sup>1</sup>Universidade Federal de Pelotas – [rsilva-paulo@outlook.com](mailto:rsilva-paulo@outlook.com)

<sup>2</sup>Universidade Federal de Pelotas – [luisfranz@gmail.com](mailto:luisfranz@gmail.com)

<sup>3</sup>Universidade Federal de Pelotas – [reheidtmann@yahoo.com.br](mailto:reheidtmann@yahoo.com.br)

### 1. INTRODUÇÃO

A escolha sobre o curso superior a ser seguido é difícil, e os alunos do ensino médio constantemente reavaliam quais carreiras devem escolher e quais áreas têm mais aptidões (SERAFIM; SANTOS 2022).

Essa necessidade de tomar uma decisão surge quando o jovem está formando sua identidade e, por isso, o processo de tomada de decisão acaba se tornando ainda mais crítico (LUCCHIARI, 1993).

A escolha do curso errado pode impactar na evasão acadêmica e é preocupante, pois acarreta consequências acadêmicas, sociais e econômicas, comprometendo o aluno evadido e a sociedade em que ele está inserido, além de impactar nas instituições de ensino (BUENO, 1993).

Por vezes, é possível que alunos de ensino médio não tenham acesso à informação sobre os cursos disponibilizados nas universidades e nem sobre algumas peculiaridades sobre tais cursos, as quais poderiam facilitar no processo decisório do aluno. Por exemplo, o curso de Engenharia de Produção da UFPel é relativamente novo (existe desde 2015) e é um curso semestral e noturno, o que consiste em uma particularidade que tal seja desconhecida de alunos que pretendem ingressar na universidade.

Dessa forma, esse trabalho teve como objetivo disseminar o curso de Engenharia de Produção da UFPel em escolas de ensino médio de Pelotas-RS.

### 2. METODOLOGIA

Esse trabalho trata-se de uma pesquisa de levantamento, básica, com abordagem quali-quantitativa (GIL 2022).

No tocante à administração do projeto cabe citar que segundo Chiavenato (2000), ela é o processo de planejar, organizar, dirigir e controlar a aplicação das competências e o uso dos recursos organizacionais para alcançar determinados objetivos de maneira eficiente e eficaz.

Dessa forma, esse trabalho foi conduzido seguindo essas quatro etapas da administração de projetos.

#### 2.1 Planejamento

Foram enviados e-mails para 33 escolas de ensino médio da cidade de Pelotas-RS no dia 4 de maio (obteve-se 5 respostas). Os e-mails foram reenviados mais duas vezes, no dia 8 de maio (obteve-se mais 2 respostas) e no dia 16 de maio (sem respostas).

O convite explicava brevemente o projeto e em seguida solicitava uma melhor data para a escola receber alunos e professores do curso de Engenharia de Produção, entre os dias 12 de junho e 30 de junho do corrente ano.

Um total de sete escolas (chamadas de A1, A2, B, C, D, E, F, G) se disponibilizaram a receber o presente projeto, sendo três privadas e quatro públicas. Os números 1 e 2 na letra A fazem menção a duas unidades diferentes da mesma escola.

## 2.2 Organização

Foi criado um *google forms* e enviado para todos professores e alunos do curso de Engenharia de Produção convidando para que participassem da visitação e para que marcassem a data/colégio que poderiam visitar.

A partir desses dados coletados no *google forms*, foi estruturada uma planilha contendo: a equipe da visitação, a escola, a data, o horário, a quantidade de alunos abrangidos e o responsável da escola que iria receber a equipe do projeto.

Foram elaborados *folders* coloridos contendo informações relevantes sobre o curso de Engenharia de Produção da UFPel. Também foi elaborado um *banner* contendo as áreas da Engenharia de Produção e informações úteis para auxiliar na apresentação oral e exposição do curso aos alunos de ensino médio.

Para medir o impacto do projeto, foi entregue um questionário com três questões aos alunos no momento da visita.

## 2.3 Direção

Foi realizado um treinamento uma semana antes do início das visitas com a equipe que se candidatou voluntariamente a participar da visitação.

Foi criado um grupo no *whatsapp* e combinado um ponto de apoio no CEng (sala dos colegiados) para passar os materiais de uma equipe para a outra.

## 2.4 Controle

A coordenação do projeto lembrava um dia antes da visita no grupo do *whatsapp* e a equipe enviava fotos e notícias da visita em seguida do seu término.

## 2.3 Impacto do projeto

Os indicadores da abrangência do projeto foram as respostas das três perguntas que estão no Quadro 2.

# 3. RESULTADOS E DISCUSSÃO

## 3.1 Plano de ação das visitas

O Quadro 1 mostra o planejamento das visitas às escolas. Ao total, foram visitadas oito escolas e abrangidos 295 alunos.

Quadro 1. Planejamento das Visitas às Escolas

Escola	Rede	Nº de alunos abrangidos	Data da visita
A1	Privada	18	12/06/2023
A2	Privada	30	12/06/2023
B	Privada	68	13/06/2023
C	Privada	18	13/06/2023

D	Pública	17	14/06/2023
E	Pública	24	21/06/2023
F	Pública	28	22/06/2023
G	Pública	92	25/06/2023

Figura 1- Folder

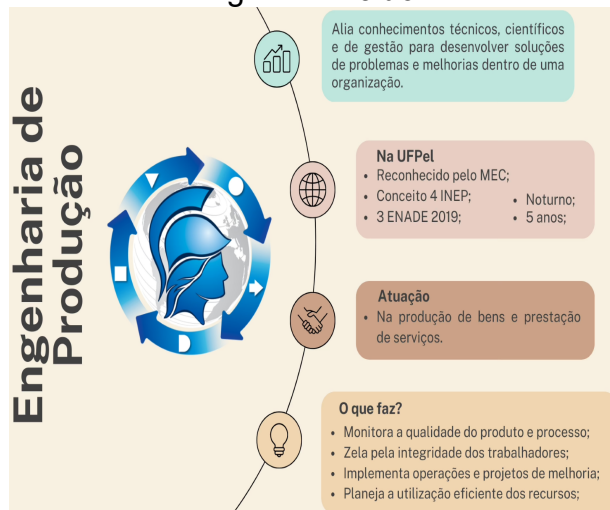


Figura 2- Banner



### 3.2 Impactos da visitação

O questionário entregue para os alunos continha três perguntas que visaram medir o impacto do projeto (Quadro 2).

Quadro 2. Impacto da Visita

Escola	Alunos que sabiam da existência do curso de EP na UFPel (%)	Alunos que já sabiam o que faz um engenheiro de produção (%)	Apresentação do projeto fez os alunos pensarem na possibilidade de fazer o curso de EP (%)
A1	78	6	11
A2	87	13	30
B	57	18	39
C	78	94	89
D	29	0	35
E	54	25	42
F	46	21	21
TOTAL	<b>61</b>	<b>23</b>	<b>35</b>

\*A escola G não teve interesse em disponibilizar os questionários para os alunos responderem.

Após a apresentação do curso pelos integrantes e logo após a aplicação do questionário, alguns alunos demonstraram interesse em cursar Engenharia de Produção. No geral, todos foram participativos e levantaram perguntas e pautas ao longo da visita.

A partir dos dados coletados foi possível perceber que a maioria dos alunos que já conheciam o curso de Engenharia de Produção eram de escolas do ensino privado, enquanto nas escolas públicas o índice foi menor.

#### 4. CONCLUSÕES

O estudo revelou que, apesar de a maioria dos alunos das escolas ter conhecimento sobre a existência do curso de Engenharia de Produção na UFPel, não sabiam quais as atribuições de um Engenheiro de Produção.

O intuito do projeto foi atingido, pois foi possível disseminar o curso de Engenharia de Produção da UFPel para 295 alunos de ensino médio de escolas de Pelotas-RS.

#### 5. REFERÊNCIAS BIBLIOGRÁFICAS

- BUENO, J.L.O. A Evasão de alunos. **Paidéia**, Ribeirão Preto, n.5 p.9-16, 1993.
- CHIAVENATO, I. **Introdução à teoria geral da administração**. 6 ed. Rio de Janeiro: Campus, 2000.
- GIL, A. **Como elaborar projetos de pesquisa**. 7 ed. São Paulo: GEN- Atlas, 2022.
- LUCCHIARI, D.H.P.S. **Pensando e vivendo a orientação profissional**. São Paulo: Summus Editorial, 1993.
- SERAFIM, J.A.S.; SANTOS, J.E. **Perspectiva dos alunos do ensino médio com relação à escolha de um curso de graduação**. Trabalho de Conclusão do Curso de Ciência e Tecnologia, Universidade Federal Rural do Semi-Árido (UFERSA), Mossoró - RN, 2022.