

## LEVANTAMENTO DOS ATENDIMENTOS REALIZADOS ENTRE 2011 A 2015 PELO SERVIÇO CENTRAL DE RADIOLOGIA DA FACULDADE DE ODONTOLOGIA UFPEL

THAIS MAZZETTI<sup>1</sup>; QUEILA RODEGHIERO<sup>2</sup> MELISSA FERES DAMIAN<sup>3</sup>,  
ELAINE DE FÁTIMA ZANCHIN BALDISSERA<sup>4</sup>, CAROLINE DE OLIVEIRA  
LANGLOIS<sup>5</sup>

<sup>1</sup>*Faculdade de Odontologia, UFPEl – [thmazzetti@gmail.com](mailto:thmazzetti@gmail.com)*

<sup>2</sup>*Curso de Engenharia de Produção, UFPEl – [queila.rodeghiero@hotmail.com](mailto:queila.rodeghiero@hotmail.com)*

<sup>3</sup>*Departamento de Semiologia e Clínica, Faculdade de Odontologia da UFPEl –  
[melissaferesdamian@gmail.com](mailto:melissaferesdamian@gmail.com)*

<sup>4</sup>*Departamento de Semiologia e Clínica, Faculdade de Odontologia da UFPEl –  
[elainebaldissera@gmail.com](mailto:elainebaldissera@gmail.com)*

<sup>5</sup>*Departamento de Semiologia e Clínica, Faculdade de Odontologia da UFPEl –  
[caroline.o.langlois@gmail.com](mailto:caroline.o.langlois@gmail.com)*

### 1. INTRODUÇÃO

Um curso de graduação em Odontologia tem como objetivo primordial formar um clínico geral, um profissional capaz de diagnosticar, planejar, executar e avaliar os problemas odontológicos de cada paciente. Assim, durante o atendimento de pacientes, o exame radiográfico tem grande importância como complemento ao diagnóstico e tratamento em Odontologia (WHAITES, 2009). Quando realizada de maneira adequada, a radiografia apresenta qualidade e é possível interpretar os resultados obtidos (WHITE; PHAROAH, 2015). Diante disto, na Faculdade de Odontologia (FO) existe o Serviço Central de Radiologia, um projeto de extensão que desde 1957 vem funcionando ininterrupta e gratuitamente. Este se caracteriza como extensão, pois nele é prestado atendimento à população através da realização de exames radiográficos, possibilitando a aproximação da Universidade com a Comunidade (MANCHUR et al., 2013).

O projeto surgiu, inicialmente, para atender à demanda interna de pacientes da FO, porém, a partir de 2010, por meio de contratualização, passou a atender, também, os pacientes encaminhados por cirurgiões-dentistas (CD's) dos Centros de Especialidades Odontológicas (CEOs) e das Unidades Básicas de Saúde (UBS) da cidade de Pelotas e também da Zona Sul do Rio Grande do Sul. Além disso, também são realizados exames radiográficos de pacientes que realizam tratamento odontológico no Programa de Assistência do Servidor e do Aluno (PROASA) da UFPEl, na FASE (Fundação de Atendimento Sócio-educativo do Rio Grande de Sul), nas Instituições de Ensino Público Superior ou Técnico ou ainda nos Hospitais Públicos. Ocorre na Clínica de Radiologia da FO da UFPEl e fazem parte do mesmo 3 docentes com formação em Radiologia Odontológica, 3 técnicos em Radiologia e 2 discentes do curso de Odontologia, sendo um deles bolsista Probec. A bolsista Probec do Serviço Central de Radiologia tem a função de conferir todos os exames realizados, comparando com as requisições dos mesmos, além de montar, identificar, datar, registrar a saída de todas as radiografias em um banco de dados do projeto e realizar relatórios de produtividade. Também são atuantes no projeto, cerca de 130 discentes da disciplina "Unidade de Diagnóstico Estomatológico I", do Curso de Odontologia – UFPEl que anualmente realizam radiografias em pacientes agendados no Serviço

Central de Radiologia. Ainda, o projeto acumula dados e banco de imagens digitais que dão oportunidade aos discentes desenvolverem projetos de pesquisa, através do levantamento das informações geradas no serviço.

O Serviço Central de Radiologia possui requisição própria para solicitação de exames radiográficos intra e extrabucais, utilizadas por todas as disciplinas de graduação e pós graduação da FO. Pacientes encaminhados, com requisição para exame radiográfico, são agendados e, no momento do atendimento, são registrados os seus dados, assim como do exame realizado, sempre constando a justificativa para o mesmo. Os atendimentos são feitos por técnicos em Radiologia ou por discentes, ambos supervisionados por docentes. As radiografias de pacientes encaminhados de locais que não os da FO (UBS, por exemplo) são entregues aos mesmos após o atendimento para que estas sejam levadas aos CD's da UBS. Já os exames solicitados pelas disciplinas ou projetos da FO são enviadas ao setor de arquivo, para serem anexados aos prontuários dos pacientes. Após este breve relato e exposição das atividades do Serviço Central de Radiologia, este trabalho tem por objetivo realizar um levantamento dos atendimentos radiográficos, realizados nos últimos cinco anos, no projeto de extensão Serviço Central de Radiologia.

## 2. METODOLOGIA

Para realizar o levantamento dos atendimentos ocorridos entre os anos de 2011 a 2015 pelo Serviço Central de Radiologia, foi utilizado o banco de dados deste Serviço de extensão no qual são registradas rotineiramente as radiografias intrabucais e extrabucais. Este registro se dá por planilhas do programa Microsoft Excel 2013 (Excel for Windows 7, Universidade Federal de Pelotas, Pelotas, Brasil) e o levantamento foi realizado pela bolsista, após instrução e treinamento dado por sua orientadora. Os dados coletados foram agrupados por ano, de acordo com o número de pacientes atendidos durante os cinco anos avaliados; número e tipo de radiografias realizadas; o número de solicitações; e o solicitante do exame (solicitação interna da FO – disciplinas da graduação em Odontologia, disciplinas do Programa de Pós-graduação em Odontologia e Serviço Central de Triagem (SCT) – ou externa à FO – UBS, PROASA, CEO Jequitibá e Sorrir, Hospital Escola, FASE e outras instituições de ensino. Ao final também foi possível definir o número de pacientes atendidos no projeto. Os dados foram analisados por meio do programa Excel 2013 (Excel for Windows 7, Universidade Federal de Pelotas, Pelotas, Brasil).

## 3. RESULTADOS E DISCUSSÃO

Ao longo dos cinco anos avaliados nesse estudo, foram encaminhados e atendidos no Serviço Central de Radiologia 16.749 pacientes. O número total de pacientes a cada ano (2011 a 2015) pode ser verificado por meio da Figura 1. O número de radiografias realizadas totalizou 32.417. Na Figura 2, é possível perceber uma variação no número total de radiografias de acordo com os anos. Isso pode ser reflexo de situações e problemas rotineiros de um serviço que está ligado a uma instituição de ensino pública, como greves de técnicos-administrativos e de professores, paralisações de alunos, falta de materiais de consumo, como também defeitos de equipamentos. Das radiografias realizadas, 24.001 são intrabucais e 8.416 são extrabucais. Um maior número de radiografias intrabucais está de acordo com WHAITES (2009), que relata que a radiografia intrabucal é o exame radiográfico odontológico mais utilizado uma vez que

fornece informações detalhadas de um dente ou grupo dentário com baixa dose de radiação. Em relação às extrabucais, 7.510 radiografias panorâmicas foram realizadas em um período de 5 anos, comparado a 906 radiografias que representam outros tipos de exames. Isto ocorre devido a praticidade e abrangência do exame panorâmico, que possibilita a visualização de todos os elementos bucais em apenas uma radiografia (IANNUCCI; JANSEN, 2010).

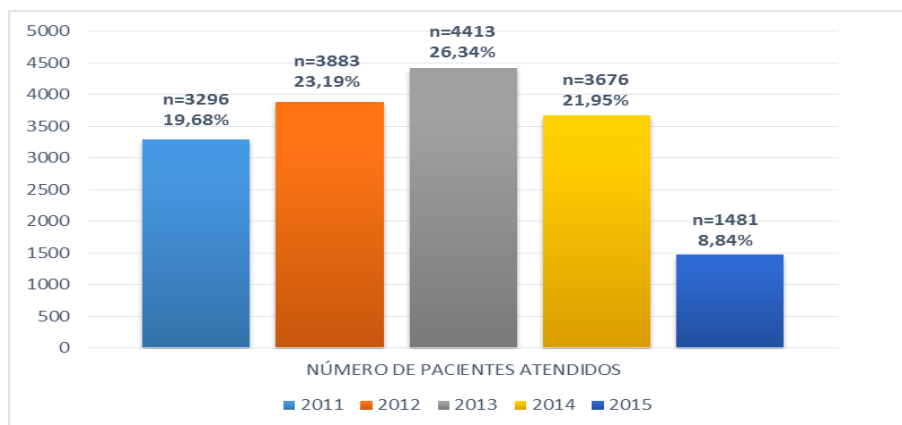


Figura 1: Número de pacientes atendidos ao ano no Serviço Central de Radiologia de 2011 a 2015. Pelotas, 2016.

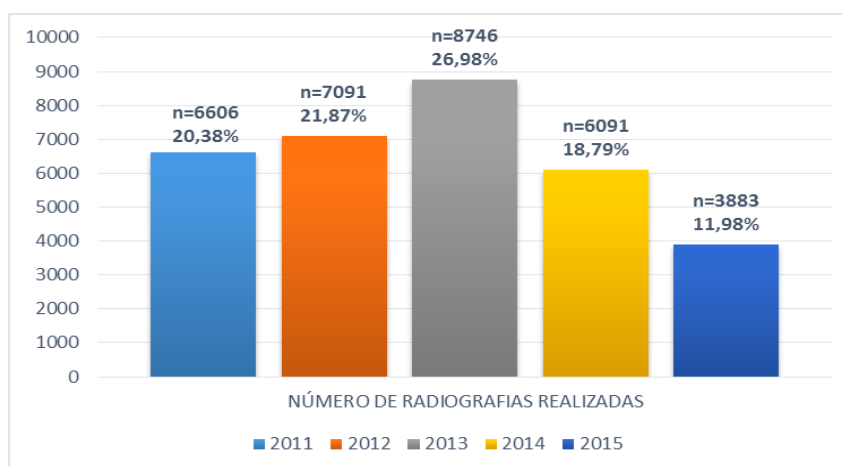


Figura 2: Número de radiografias realizadas incluindo, intrabucais e extrabucais, ao ano no Serviço Central de Radiologia de 2011 a 2015. Pelotas, 2016.

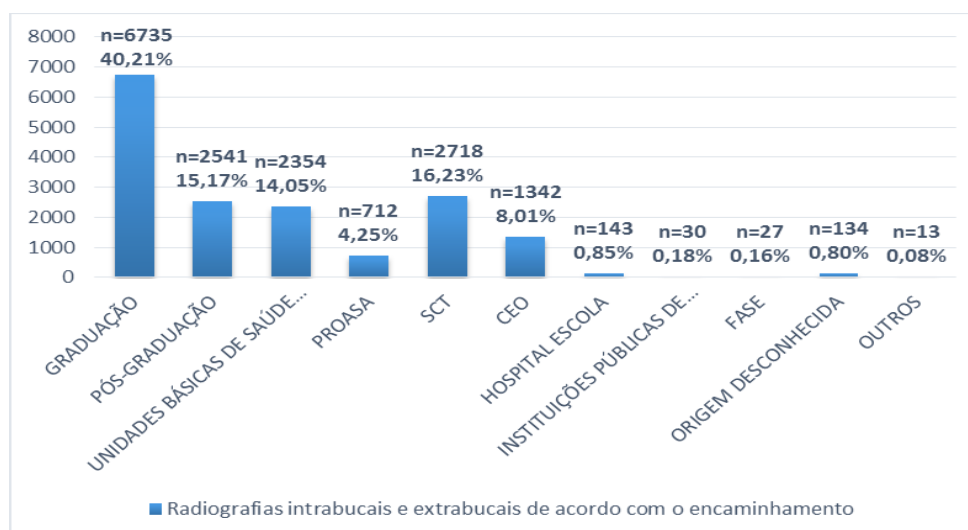


Figura 3: Número de radiografias intrabucais e extrabucais de acordo com o encaminhamento nos anos de 2011 a 2015 executadas no Serviço Central de Radiologia. Pelotas, 2016.

Em relação aos locais de origem dos encaminhamentos, esses estão descritos na Figura 3. Percebe-se um grande número de encaminhamentos das disciplinas de Graduação em Odontologia, do Serviço Central de Triagem da FO (SCT), das Unidades Básicas de Saúde (UBS), e do Programa de Pós-graduação em Odontologia. Essa relação entre o Serviço de Extensão e a comunidade interna e externa da FO permite, segundo MANCHUR; SURIANI E CUNHA (2013) uma maior aproximação desta com Universidade, o que ajuda a colaborar para a formação do acadêmico de Odontologia.

#### 4. CONCLUSÕES

Nos últimos 5 anos, o Serviço Central de Radiologia realizou radiografias intrabucais e extrabucais em um grande número de pacientes. As radiografias intrabucais foram as mais realizadas e a radiografia panorâmica foi a radiografia extrabucal mais solicitada. Os pacientes eram em sua maioria oriundos principalmente da demanda interna da FO UFPEL e das Unidades Básicas de Saúde dos municípios da região sul do Rio Grande do Sul.

#### 5. REFERÊNCIAS BIBLIOGRÁFICAS

IANNUCCI JM, JANSEN L. **Radiografia Odontológica: Princípios e técnicas**. São Paulo: Santos, 2010. 3ed.

MANCHUR J, SURIANI ALA, CUNHA MC. A contribuição de projetos de extensão na formação profissional de graduandos de licenciaturas. **Revista Conexão UEPG**, Ponta Grossa, v.9, n.2, p.334-341, 2013.

WHAITES E. **Princípios de Radiologia Odontológica**. Rio de Janeiro: Elsevier, 2009. 4ed.

WHITE SC, PHAROAH MJ. **Radiologia Oral: Princípios e Interpretação**. Rio de Janeiro: Elsevier; 2015. 7ed.