

CADASTRO E REGISTRO DO BEM CULTURAL: PRÁTICA DE ATELÊ DA FAURB-UFPEL

MORAES, ALICE MARTINS¹; PERES, VANESSA MARTINS²; SILVEIRA, ALINE MONTAGNA DA³; OLIVEIRA, ANA LÚCIA COSTA DE⁴.

¹ Bolsista de Iniciação ao Ensino. Programa de Bolsas Acadêmicas. Faculdade de Arquitetura e Urbanismo (FAUrb-UFPEL) – alicemmoraes@hotmail.com

² Faculdade de Arquitetura e Urbanismo (FAUrb-UFPEL) – vanessa_peresmartins@yahoo.com.br

³ Núcleo de Estudos de Arquitetura Brasileira (NEAB). Faculdade de Arquitetura e Urbanismo (FAUrb-UFPEL) – alinemontagna@yahoo.com.br

⁴ Núcleo de Estudos de Arquitetura Brasileira (NEAB). Faculdade de Arquitetura e Urbanismo (FAUrb-UFPEL) – lucostoli@gmail.com

1. INTRODUÇÃO

O projeto de ensino “Patrimônio Arquitetônico: material de apoio à prática de levantamento e registro de bens de valor cultural” teve sua gênese a partir da necessidade de organizar e sistematizar o conhecimento adquirido pelo corpo docente da FAUrb-UFPEL na área da preservação do patrimônio edificado, bem como de valorizar o material gráfico produzido pelos alunos da disciplina de Técnicas Retrospectivas – Projeto de Arquitetura e Urbanismo nas últimas três décadas (JANTZEN *et alli*, 2010).

A proposta de trabalho que contemplava essas premissas e atendia as demandas do curso de graduação em Arquitetura e Urbanismo consistiu na elaboração de uma apostila de apoio à prática de levantamento arquitetônico de edificações de valor patrimonial.

O material foi planejado como um guia de apoio, que buscava contemplar diversos aspectos das técnicas de levantamento, cujo arcabouço conceitual encontra-se muitas vezes disperso em bibliografia nacional e estrangeira. Além disso, o material pretendia documentar a experiência adquirida pelos professores da disciplina na documentação de obras locais, registrando as particularidades das tipologias arquitetônicas encontradas na região sul do Rio Grande do Sul.

Dessa forma, além de auxiliar os alunos na prática de levantamento, o material teve o intuito de divulgar parte do acervo documental que o Núcleo de Estudos em Arquitetura Brasileira (NEAB) possui sobre o patrimônio cultural da região. A análise e documentação do patrimônio arquitetônico e urbano local integra o currículo da FAUrb-UFPEL há três décadas, contando com registros de obras de treze cidades do sul do Estado. A publicação desse material, além de auxiliar as práticas pedagógicas da disciplina, teve o objetivo de divulgar parte desde acervo documental da arquitetura e do urbanismo da região (OLIVEIRA, JANTZEN, SILVEIRA, 2013).

2. METODOLOGIA

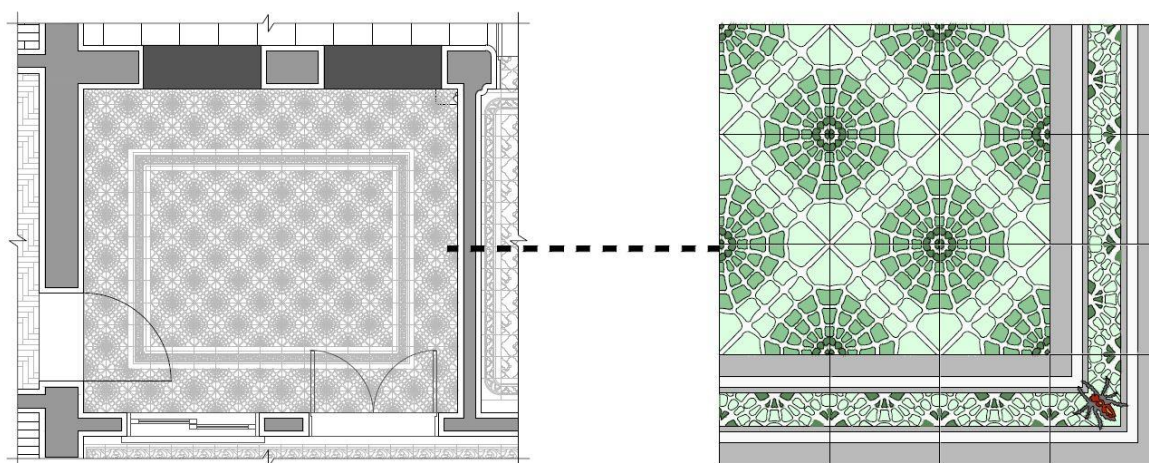
O desenvolvimento da apostila foi baseado no resgate das informações adquiridas pelos professores e das experiências realizadas ao longo dos anos na disciplina de Técnicas Retrospectivas de Arquitetura e Urbanismo. A bibliografia sobre o tema foi uma referência para a sistematização do material (CARBONARA, 1990; BRAGA, 2003; JANTZEN; OLIVEIRA, 1996)

A sistematização do material ocorreu inicialmente em 2013, com a participação de alunos do PET-FAUrb. Nessa primeira etapa foram organizados os tópicos sobre levantamento métrico arquitetônico, que incluíram a descrição e forma de utilização dos materiais e as técnicas de levantamento de campo. Além do desenvolvimento dos textos, foram resgatadas fotografias e ilustrações do acervo do NEAB para a adequada compreensão do conteúdo.

No primeiro semestre de 2015, por solicitação dos alunos da disciplina de Técnicas Retrospectivas, o material elaborado foi revisado e ampliado pelas professoras e uma bolsista de ensino.

O método de trabalho pautou-se na retomada da revisão bibliográfica, com o intuito de ampliar os conteúdos que não foram contemplados na primeira etapa. A primeira versão foi revisada, o material gráfico utilizado foi digitalizado (com o intuito de melhorar a qualidade das imagens) e os desenhos ilustrativos foram realizados com base na realidade local. Os itens em desenvolvimento tratam da apresentação do levantamento arquitetônico, como indica o IPHAN - Instituto de Patrimônio Histórico e Artístico Nacional (GOMIDE, SILVA, BRAGA, 2009).

Figura 1: Detalhe da planta de piso. Ladrilho hidráulico



Fonte: Cynthia Refosco, Dioclecio Ferraz, Enri Gehling, Mariana Medeiros Marianna Richter. Levantamento arquitetônico. Rua 27 de Janeiro. Jaguarão-RS. Acervo do NEAB, 2014.

Os temas tratados nesta etapa contemplam a pesquisa histórica (que incluem textos, levantamento iconográfico, cronologia construtiva da obra, depoimentos e entrevistas), as peças gráficas de levantamento arquitetônico (desenhos técnicos), a tabela de materiais e técnicas construtivas e as patologias da construção. Além de explicitar o que consiste cada um desses temas, as ilustrações que acompanham o material resgatam os trabalhos feitos pelos alunos na região sul do Rio Grande do Sul (Figura 1).

A diagramação foi estudada e um novo layout foi proposto, criando uma nova identidade visual e buscando tornar o material mais legível e atrativo ao leitor. Nessa perspectiva, foi realizado um treinamento (curso) sobre programas específicos de diagramação e orientações com professores que trabalham com essa temática.

3. RESULTADOS E DISCUSSÃO

Os resultados parciais do trabalho incluem a finalização da revisão dos textos elaborados anteriormente e a nova proposta de diagramação do material gráfico.

As etapas que estão em andamento contemplam a adaptação das imagens para a realidade local (desenhos das autoras), a seleção de material gráfico para ilustração do texto (material selecionado junto ao acervo do NEAB), a revisão bibliográfica e a redação dos novos capítulos.

4. CONCLUSÕES

O trabalho, ainda em execução, tem como objetivo elaborar material de apoio ao levantamento arquitetônico. Esse material, adaptado a realidade local, permite que o aluno de graduação possa encontrar nessa bibliografia o conteúdo que é trabalhado na prática da disciplina. A proposta de compilar informações dispersas em fontes e bibliografias nacionais e estrangeiras torna o material de apoio claro e simplificado.

O novo modelo da apostila foi concebido nesse conceito de clareza do conteúdo, com o objetivo de tornar o texto atrativo e de fácil acesso. A partir disso, a diagramação contemplou a reflexão sobre o tipo e tamanho da fonte utilizada, do espaçamento entre as linhas, da apresentação em colunas de texto e de imagens. Além disso, optou-se por criar uma identidade para o material, escolhendo uma cor para cada capítulo.

A seleção das imagens para ilustração do texto teve como premissa selecionar obras das cidades da região sul do Rio Grande do Sul, com o intuito de divulgar o acervo local realizado por alunos de semestres anteriores do curso de graduação em Arquitetura e Urbanismo.

Dessa forma, o material busca evidenciar uma prática construída localmente, registrada no acervo documentado do NEAB e reelaborada pelos seus autores, com o intuito de possibilitar a divulgação dos trabalhos e aperfeiçoar as práticas pedagógicas da disciplina.

A execução desse projeto permite a elaboração de um material com referências locais, que exemplifica as técnicas e procedimentos utilizados na prática de levantamento, cadastramento e registro de bens de valor cultural.

5. REFERÊNCIAS BIBLIOGRÁFICAS

- BRAGA, M. **Conservação e restauro**: arquitetura brasileira. Rio de Janeiro: Universidade Estácio de Sá, 2013.
- CARBONARA, G. **Restauro dei monumenti**. Guida agli elaborati grafici. Liguori, 1990.
- GOMIDE, J.H.; SILVA, P.R.; BRAGA, S.M.N. **Manual de elaboração de projetos de preservação do patrimônio cultural**. Brasília: Ministério da Cultura: Instituto do Programa Monumenta, 2005 (Programa Monumenta, Cadernos Técnicos 1).
- JANTZEN, S.A.D.; OLIVEIRA, A.L.C. **Renovação Urbana e Reciclagem**: orientação para prática de ateliê. Pelotas: Ed. Gráfica Livraria Mundial, 1996.

JANTZEN, S.A.D. *et alli*. Architectural Patrimony in Urban Areas: Methodology and case studies of the South of Rio Grande do Sul, Brazil. In: **17th Conference International Seminar on Urban Form**, Hamburgo. Formation and Persistence of Townscape, 2010.

OLIVEIRA, A.L.C.; JANTZEN, S.A.D.; SILVEIRA, A.M. A ação do NEAB/FAUrb na preservação dos centros históricos da região sul do estado do Rio Grande do Sul. In: MICHELON, Francisca Ferreira (Org.). **Patrimônio cultural edificado da Universidade Federal de Pelotas**: primeiro estudo. Pelotas: Editora da Universidade Federal de Pelotas, 2013, p.27-29.